



Portfolio

1985 - 2025

Un parcours rythmé de séries
qui donnent à voir mon rapport au monde.

1 - 1986 - 1995 Une non figuration.

- 1.1 Ombres et Lumières
- 1.2 Polyptyques

2 - 1995 Un anniversaire qui bouleverse tout.

3 - 1996 - 2006 La construction d'un langage.

- 3.1 L'humain dans une histoire - *Le livre de Tobie*
- 3.2 L'humain, une grande multitude - d'après photos de journaux
- 3.3 Construire un espace - *Au commencement*

4 - 2007 - 2015 La ville, un espace construit par l'humain pour vivre.

- 4.1 Cergy, la ville où je vivais - Dans la lumière du monde
- 4.2 Belgique, le pays d'où je viens - Drie keer belgisch/Belge trois fois
- 4.3 Autres : Algérie ; Istanbul ; Paris ; Villiers le Bel ;

5 - 2015 - 2023 Retour à la peinture avec Rubens.

- 5.1 Rubens à New York
- 5.2 Portraits d'exil
- 5.3 Magnac-Laval

6 - 2024 Nouveau bouleversement, la forêt.

- 6.1 La Gourdoire
- 6.2 Forêt domaniale de Dreux

Contact : catherine.vandensteen@9online.fr T. 00 33 (0)6 60 28 48 21

Adresse atelier: 11 route de Croth 28260 SOREL-MOUSSEL

Site : titre <http://catherinevandensteen.fr> - Instagram : cvandensteen - Facebook : CaVandenSteen

1. 1986 - 1995 Une non-figuration

1.1 1986 - 1987 Série Ombres et Lumières

Mon premier travail après ma sortie de l'ENSBA de Paris.

Une recherche d'expression d'un mouvement intérieur par l'intermédiaire de la matière par le collage (intégration de multiples papiers) la lumière et une certaine symbolique de la couleur.

Cette série d'une quarantaine d'œuvres fut exposée en 1987, à la galerie Katia Granoff. Ma première exposition à Paris.

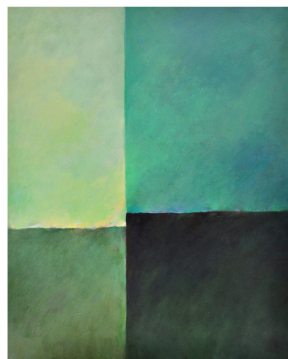


Compositions, 1986, collage et acrylique sur papier (52x73,5 cm)

1.2 1990 - 1994 Polyptyques

Ce travail s'est poursuivi à la peinture à l'huile quand j'ai pu avoir un atelier.

Il s'est déployé en polyptyques, une forme qui me permettait de faire dialoguer les toiles et proposer des temporalités.



Passion, 1990, peinture à l'huile sur toile, 5 peintures : 97x130 cm-100x81cm-97x130 cm-100x81cm-97x130 cm, soit : (100x600 cm)

Trois temps du temps

Trois niveaux de peintures pour dégager *Trois temps du temps* :

- en bas : trois toiles pour dire que la vie est marquée par des événements ;
- au milieu : sept petites toiles, comme les sept jours de la semaine qui rythment le temps qui passe ;
- en haut : une toile qui englobe tout. Un temps qui dépasse notre temps à nous et qui a sa cohérence, son mouvement.

Oeuvre acquise par la ville de Cergy

En 1991, pour une exposition, j'ai réalisé une série de 14 toiles (41x32 cm), un *Chemin de Croix* qui en reprenait les stations, mais qui dans mon langage coloré, faisait référence à la guerre du Golfe qui se déroulait à ce moment-là. Uniquement des ciels dans un carré qui changeait de couleur, et une bande en dessous, comme un chemin percé à chaque chute.

C'est la première œuvre réalisée à partir de l'actualité.



Trois temps du temps, 1991, polyptyque, peinture à l'huile sur toile (118 x 152 cm)



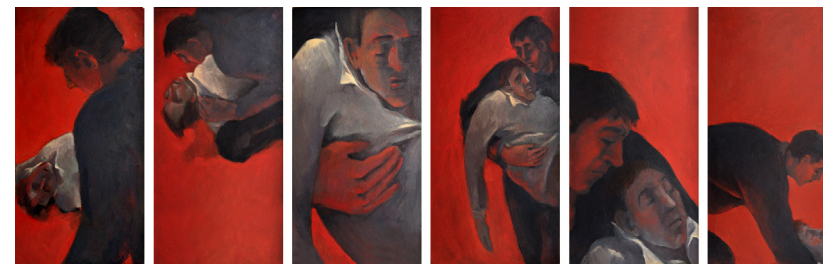
Chemin de Croix, 1991, peintures à l'huile sur toile, 14 (41x33 cm)

2. 1995, Un anniversaire qui bouscule tout.

Cinquantième anniversaire de la libération des Camps d'Auschwitz-Birkenau. Quelle est la couleur de ce noir-là, de cet aveuglement du cœur qui fait que l'on arrive à considérer que la vie de l'autre, la vie en l'autre, peut tout simplement être éliminée d'une manière industrielle ?

La seule issue « artistique » que j'ai trouvée a été la mise en présence de l'autre dans sa « figure ». Donner à voir, pour ouvrir à la possibilité d'une « reconnaissance » de l'autre comme soi-même.

La figuration est arrivée dans mon travail par la nécessité de représenter l'humain pour échapper à sa destruction.



Livre de Tobie, Mise en terre, 1998, Peinture à l'huile sur toile, 6x(25x50 cm)

3. 1996 - 2006 La construction d'un langage

3.1. 1996 - 1997 L'humain dans une histoire

Le livre de Tobie. Une série de 38 peintures où j'ai repris le travail de découpe de l'espace et d'une symbolique de la couleur élaboré précédemment, pour raconter une histoire de vie. Les silhouettes s'y sont intégrées en jouant avec les lignes ou dans des compositions en petits polyptyques.



Au quotidien, collage de photos de journaux, encres, crayons, pastels gras (50x65 cm)

3.2. 1998 - 2005 L'humain, une grande multitude.

Avec le désir d'élargir mon regard sur une plus large humanité j'ai décidé en 1998 de découper tous les portraits dans le journal (Libération) sur une durée de six mois, pour en faire des collages.

Cela a donné lieu à la Série au *Quotidien*, 16 planches de collages de photos de journaux retravaillées avec des pastels, encres et crayons de couleur.

Puis, de 1998 - 1999 la Série *Portraits sur fond jaune*, est née.

Une série de peintures carrées de formats différents à partir des photos des collages.



Portraits sur fonds jaunes, 1998, peintures à l'huile sur toile (50x50 cm)

2001 Série KOSOVO

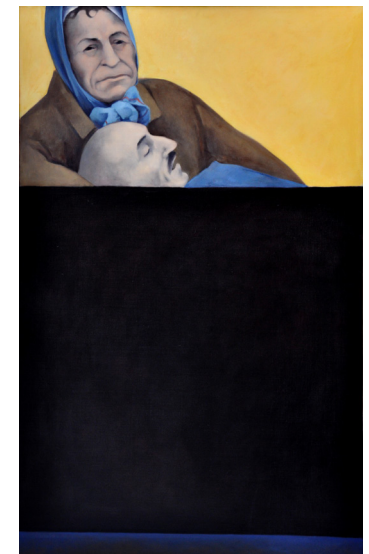
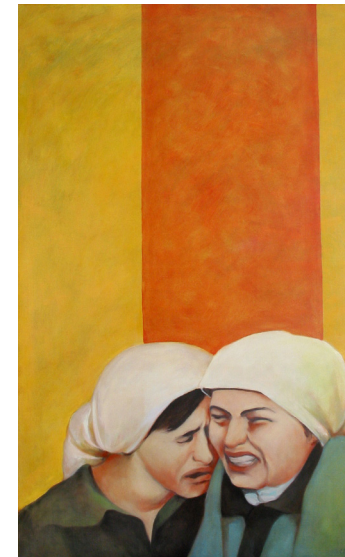
Durant la période de six mois choisie, il y a eu les événements du KOSOVO.

Les images étaient tellement fortes que je ne pouvais pas rester dans le simple carré.

Femme et enfant (130 x 81 cm)

Deux femmes (130 x 81 cm)

Femme et homme (130 x 81 cm)



2001 - 2005 Série EXODES

J'ai voulu poursuivre ce travail à partir de la presse au-delà des six mois.

Peindre à partir de ces photos voulait dire s'arrêter pour décrypter l'image et l'investir d'un sens plus large que l'actualité du jour.

C'était arrêter le temps du quotidien pour s'accrocher à la durée plus longue de la peinture.

Une manière de résister à la disparition liée au support que l'on ne garde pas et à l'oubli qui en découle.

Considérer que ces « vivants » nous disent quelque chose de nous et de la vie qui nous habite.

Départ (162x130 cm)

Homme Kosovo (162x130 cm)



3.3 2005 - 2006 Construire un espace - Au commencement

Les journaux parlent du monde, loin. J'ai éprouvé la nécessité de voir le réel plus proche. J'ai commencé à travailler d'après mes propres photographies. Une manière de capter le réel qui m'entoure

La question de la profondeur de l'espace s'est imposée. Les fonds de mes sujets jusqu'à présent étaient restés non-figuratifs.

Je me suis référé au texte du commencement dans *la Genèse*, un récit où dans les trois premiers jours est créé ce qui sera l'espace de vie du Vivant.



Genèse, Premier jour, 2004 (97x130 cm)

Genèse, Deuxième jour, 2004 (97x130 cm)

Genèse, troisième jour 1, 2004 (97x130 cm)

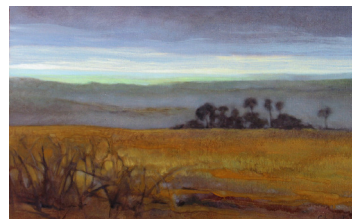
Genèse, troisième jour 2, 2004 (97x130 cm)

Terre, champ d'hiver, 2005 (38x61 cm)

Terre, hiver, 2005 (38x61 cm)

Terre, matin, 2005 (54x65 cm)

Terre, fin d'été, 2005 (54x65 cm)



2005 - 2006 Série du Commencement

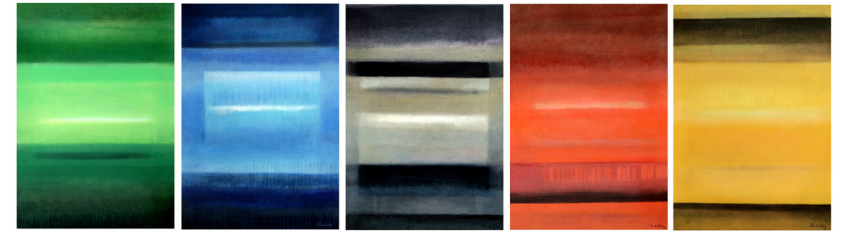
Dans le récit biblique, la création s'appuie sur trois temps :

- jour 1 : création de la lumière et séparation de la lumière et des ténèbres.
- jour 2 : séparation des eaux d'en haut et des eaux d'en bas et création du firmament. Horizontalité.
- jour 3 : l'eau qui recouvrait la terre se retire et la terre fait pousser le végétal, les arbres. Verticalité.

Ainsi, tout l'espace est défini : lumière (donc couleur), horizontalité, verticalité.

La traduction d'un regard sur cette construction de l'espace a donné lieu à une exposition à la Maison des arts d'Evreux en 2006.

En en parallèle au travail de peinture j'ai réalisé mes derniers collages de photos de journaux à partir de ma longue collecte.



Exposition Maison des arts d'Evreux



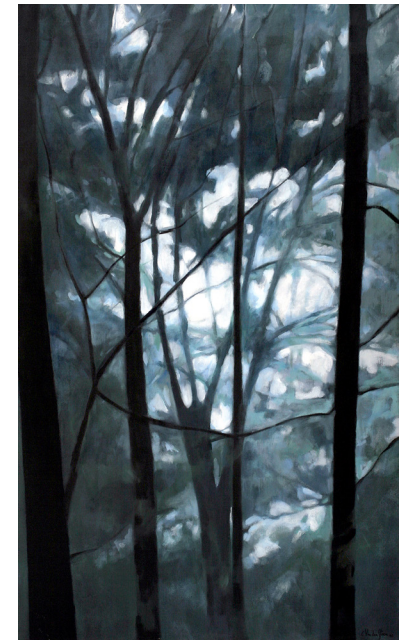
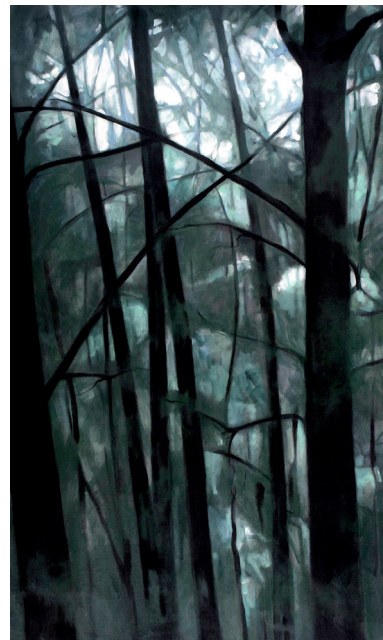
De la lumière, 2006, polyptyque, huile sur toile 5 x (65x50 cm)

Noir, 2006, collage de photos de journaux, encres, crayons de couleur et gouache (120x120 cm)

Horizon, 2006, peinture à l'huile sur toile, (114x146 cm)



Arbres 1, 2, 3, 2006, peinture à l'huile sut toile (120x120 cm)



4. 2007 - 2015 La ville, un espace construit par l'humain pour vivre.

4.1 2007 Série *Dans la lumière du monde*.

Invitée par la ville de Cergy à faire une exposition personnelle au Carreau, le lieu d'exposition de la ville (500 m²), je décidai de proposer un regard sur cet espace de vie en le structurant autour des trois thèmes de construction de l'espace que j'avais dégagé.

J'ai alors commencé ma pratique de grande balade photographique pour capter le réel de la vie qui m'entoure.

Une partie de ces peintures a été exposée à l'Institut français d'Ukraine à Kiev.

En réalisant cette série d'une quarantaine de peintures, j'ai fait une allergie aux solvants de la peinture à l'huile.

Cela m'a contrainte à abandonner cette technique.

J'ai travaillé à l'acrylique pour l'exposition suivante, mais le plaisir n'était pas le même.

J'ai donc dû, petit à petit, chercher d'autres formes pour aborder la ville et signifier un regard.

Première partie : Ténèbre et lumière

Soleil du matin, Cergy (100x100 cm)

Lumière nocturne - ville (100x100cm)

Deuxième partie : Eau - l'horizontalité

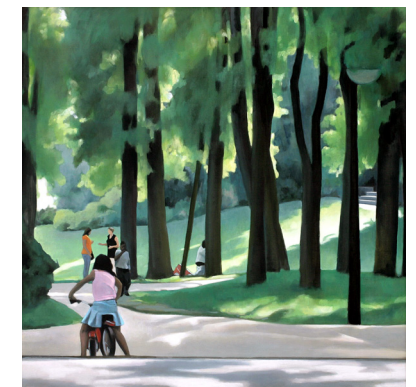
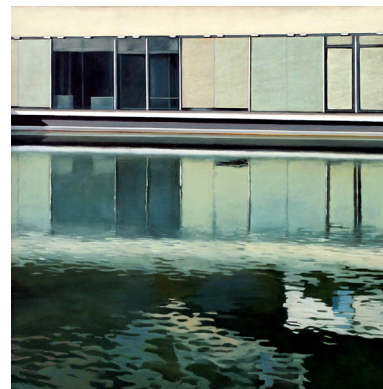
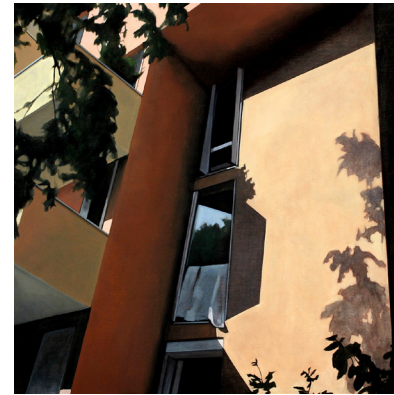
Bassin - Préfecture du Val-d'Oise (100x100cm)

Matin aux étangs de Cergy (100x130cm)

Troisième partie : Arbres - verticalité

Gare de Cergy le Haut (100x100cm)

Jardin public, Cergy (100x100cm)



4.2. 2010 - 2011 Drie keer Belgisch/Belge trois fois.

Retour dans le pays de mes origines.

J'ai voulu alors tisser des liens avec la Belgique, que mes parents avaient quittée et où je n'avais jamais vécu. Pendant un an et demi, j'y suis allée régulièrement. J'explorais trois villes dans les deux régions linguistiques et Bruxelles. J'appliquais ma méthode de balades photographique, puis je réalisais mon travail de peinture à l'atelier en retrouvant la structuration de l'espace tel que je l'avais établi.

Cela a donné lieu à une triple exposition dans trois villes :
au Mamac à Liège, la partie peinture ;
à Bozar à Bruxelles, de grandes silhouettes dessinées au trait sur des toiles translucides ;
au Consulat de France, avec le FOMU à Anvers, des photographies sur le thème de grands chantiers qui avaient pour but de modeler l'image de chacune des villes.

Ces expositions ont donné lieu à l'édition d'un livre (éditions *Façon de voir*) financé par le MAMAC et la ville de Liège, l'ambassade de France, Le FOMU, la ville d'Anvers et BOZAR.

Suite à ce grand projet, je suis entrée à la galerie Dubois Friedland, à Bruxelles. Fermée aujourd'hui.

Peintures au MAMAC à Liège

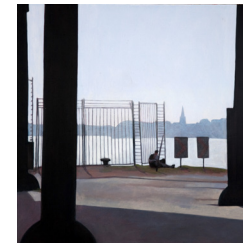
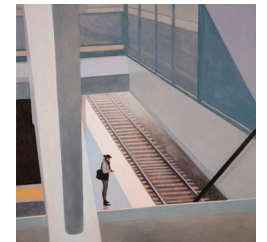
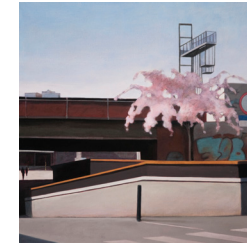
Anvers (50x65 cm) ; Anvers (50x50 cm) ; Bruxelles (50x50 cm)

Bruxelles (50x100 cm) ; Liège (50x50 cm)

Anvers (50x50 cm) ; Liège (50x100 cm)

Dessins dans le Hall d'entrée de BOZAR à Bruxelles

Dessins, peinture acrylique sur voile ignifugée (210x140 cm)



4.3. Autres pays, autres villes.

2011, *Printemps arabes*

Un évènement qu'il m'a paru important de signifier par une œuvre.

Printemps arabe, 2011, acrylique sur papier, diptyque (200 x 264 cm)



Série Algérie 2012

Deux voyages en Algérie m'ont fait réaliser à quel point les massacres des années noires étaient encore présents dans la mémoire des habitants. Le silence imposé est une chape de plomb sur une immense douleur.

Par la couleur rouge peinte directement à la gouache sur la photographie je pouvais rendre visible ce cri.

Ainsi, j'élaborais un nouveau langage.

Algérie 2012, 1 à 10, 2012, impression pigmentaire et gouache (24x24 cm)



2012 Série Instants

La même image est imprimée en trois exemplaires.

La couleur, par ses recouvrements, dirige le regard.

Cette série a été présentée en 2012, dans l'exposition In Cité/In situ au Palais du Luxembourg, Paris.

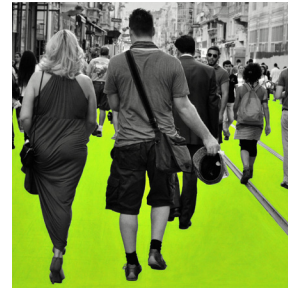
Les instants, triptyques, 2012, impression laser et gouache 3(13x13 cm)



2013 Istanbul/In situ

Exposition à la galerie Gama à Istanbul

Istanbul/Insitu, 1 à 10, 2013, Impression pigmentaire et acrylique (30x30 cm)



Série Femmes d'ici

Invitée par la galerie Gama à faire une résidence de six semaines à Istanbul, j'ai voulu, en plus de mon approche par les rues, entrer en relation avec des femmes turques pour en faire leur portrait.

Je voulais développer l'idée qu'une société peut être appréhendée par la relation que les femmes développent avec leur lieu d'habitation.

Six femmes ont participé à ce projet à Istanbul.

Pour toute cette série, j'ai choisi le jaune fluo comme couleur d'accompagnement pour signifier une extrême modernité côtoyant une vie simple d'habitants aux coutumes traditionnelles.

Femmes d'ici, 2013, crayon fusain et acrylique sur toile de lin (130x130 cm)

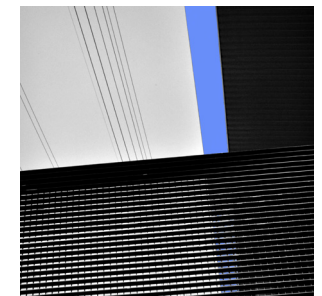
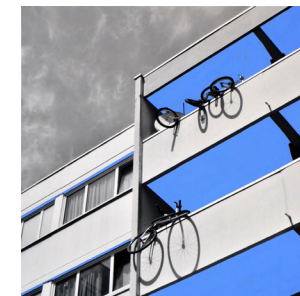


2014 Villiers-le-Bel

Une commande de l'artothèque l'art'tôt de Villiers-le-Bel.

J'ai choisi pour cette série un bleu ciel, avec l'idée d'une ouverture vers un ailleurs pour de nombreux habitants.

IVilliers-le-Bel 1 à 14, 2013, Impression pigmentaire et gouache (30x30 cm)



5. 2015 - 2023 Retour à la peinture avec Rubens

En 2015, j'ai eu la possibilité d'aller passer un mois entier à New York.
À mon habitude, j'ai fait énormément de photos dans les rues.
J'ai été également très touchée par les structures en acier du métro qui pouvaient s'éprouver comme les racines de la ville.

À mon retour en France, je voulais reprendre la peinture, refaire des tableaux.
J'ai fait évoluer mon approche de l'acrylique en jouant avec absorption de la toile de coton non enduite en totalité.

Puis, avec le désir de travailler la composition, je me suis choisi un «maître», P.P. Rubens, dont l'énergie des peintures pouvait dialoguer avec celle de la ville de New York.

Chaque œuvre de Rubens choisie a permis de développer une thématique particulière de mon approche de la ville.

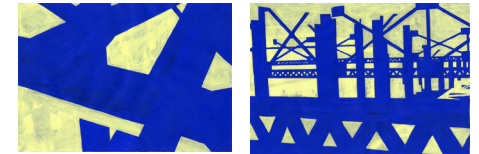
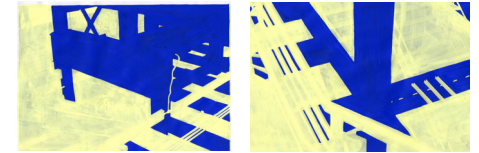
5.1. 2015-2018 Série Rubens à New York

Une série de douze peintures construites sur de nombreux travaux préparatoires et une recomposition sur Photoshop.



Dessin d'après l'enlèvement de Proserpine de Rubens, (30x40 cm)

Composition 12, 2018, acrylique sur toile, (81x130 cm)



Dessins de toutes les silhouettes de new-yorkais avant la composition sur la toile.
Structures d'acier du métro de New York, 2015, Gouache sur impression laser (21x29,7 cm)





Composition 7, 2018, acrylique sur toile (176x250 cm)
 Composition 10, 2018, acrylique sur toile (176x250 cm)



5.2. 2019 - 2021 Portraits d'exil

La chute d'enfer des damnés, 1620, P.P. Rubens

C'est en 2015, au moment où l'Europe fermait ses frontières aux « migrants » que j'ai découvert le tableau *La Chute d'enfer des damnés* que Rubens a peint en 1620. Ce fut un choc. J'ai tout de suite pensé que ce serait un sujet en soi.

J'ai vu dans cette chute de corps une image de notre société bien en chair, incapable de réagir face aux défis qui sont devant elle.

Cette société claquait la porte à des personnes qui tentaient de « remonter » d'un enfer bien réel.

Le contraste de mouvement m'a saisi.

J'ai eu envie de dire que nous n'étions pas condamnés à la chute et que les personnes en exil, qui avaient su trouver en elles-mêmes l'énergie pour se redresser et se mettre en route, au risque de leur vie, en étaient les vivants témoins.

J'ai alors fait un très gros travail sur l'œuvre de Rubens et en parallèle des ateliers dans des centres de demandeurs d'asile avec le désir d'éprouver mon intuition.

J'ai pu présenter mon projet de création à l'association Forum Réfugiés à Villeurbanne et ils m'ont soutenue pour la réalisation de la série « *Portraits d'exil* ». Nous fêtons en 2021, le cinquantième anniversaire de la signature à Genève de l'accord pour l'accueil des réfugiés et l'année suivante l'anniversaire des quarante ans de l'association.

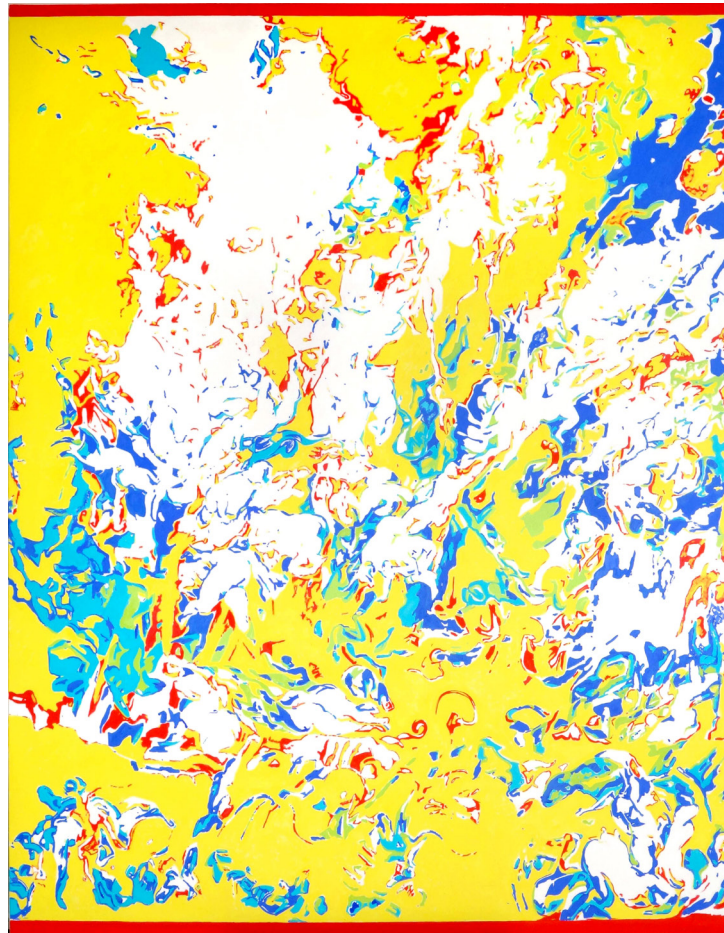
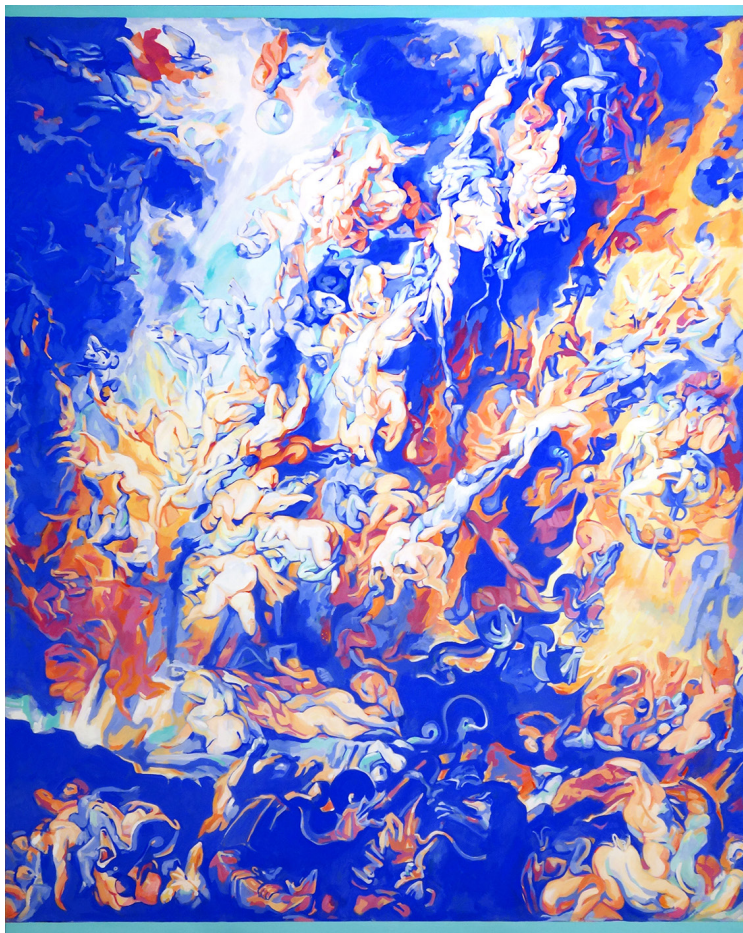
La série s'appuie sur la rencontre et l'interview de vingt personnes en exil en France, dix femmes et dix hommes, d'âges et d'arrivées différents.

Un livre, *Portraits d'exil*, rassemblant tous les récits a été édité aux éditions BUCHET/CHASTEL avec une préface de Paul Ardenne.



d'après « *La Chute d'enfer des damnés* » de Rubens, 2019,
dessin au crayon de couleur (184x147 cm)

D'après la Chute d'enfer des damnés, de Rubens, j'ai réalisé une première version en jouant chaud /froid plutôt qu'ombre/lumière. Puis, sur Photoshop, je me suis fait une esquisse en inversant les couleurs.



d'après «la Chute d'enfer des damnés» de Rubens, 2020, acrylique sur toile (200x157 cm)

La chute et inversement, 2020, acrylique sur toile (200x157 cm)

Portraits d'exil, 2021

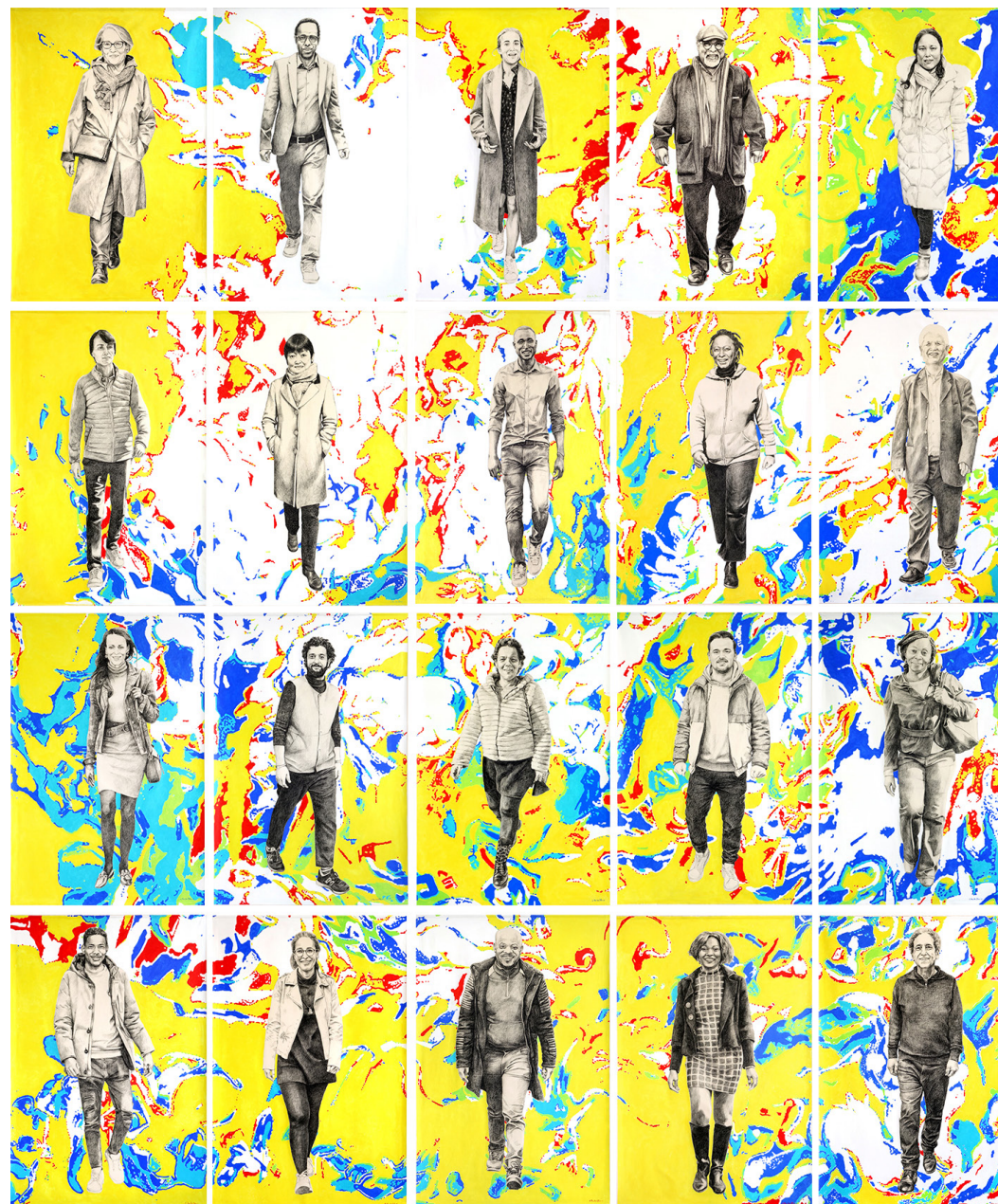
L'œuvre se compose de vingt portraits dessinés au crayon fusain. Le fond des silhouettes reprend un vingtième de la peinture *La chute et inversement*. La recombinaison de l'ensemble des portraits fait réapparaître la peinture.

Cette série a été présentée de nombreuses fois entre 2022 et 2024.

Elle se présente comme une exposition itinérante.



exposition dans la vitrine de La Terrasse espace d'art de Nanterre



Portraits d'exil, 2021, toile de coltoin non tendue 20x (150x100 cm) s

5.3. Série Magnac-Laval, 2022-2023

Cette série est née de la rencontre avec Madeleine Beaussage, habitante de la Mornière, dans la commune de Magnac-Laval dans le Limousin, lors de l'exposition *Rubens* à New York, dans sa région.

Pendant un an et demi, elle m'a emmenée sur les traces de son enfance et à la rencontre des éleveurs ses voisins.

Après les *portraits d'exil*, je découvrais des personnes n'ayant jamais quitté leur maison natale et profondément attachées à leur territoire, mais elles aussi, profondément bousculées par les évolutions techniques, les exigences économiques et l'ouverture des marchés.

Après un long travail sur la ville, je découvrais la vie des habitants qui dessinent et modèlent la campagne.



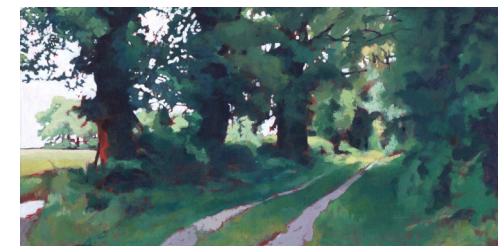
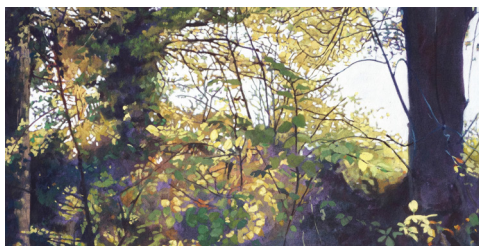
Fougères - automne, 2022, acrylique sur toile libre, (145x190 cm)

Fougères - été, 202, 3acrylique sur toile libre (150x190 cm)



Matinale, 2023, acrylique sur toile libre (65x148 cm)
Fougères - hiver, 2022, acrylique sur toile libre (145x190 cm)

Feuillage traversé, 2023, acrylique sur toile (30x60 cm)
Promenade quotidienne, acrylique sur toile (30x60 cm)
Les dindons de Patrice, 2023, acrylique sur toile (33x55 cm)
Matin d'automne, 2023, acrylique sur toile (33x55 cm)



6. 2023 - 2025 Un autre bouleversement

6.1. Série La Gourdoire, 2023 - 2024

À la suite à ce travail sur le paysage, en 2024, Ghislaine Eonnet-Dupuy, de la galerie La Boucherie à Saint Briac, m'a proposé de prendre comme sujet pour une exposition, une petite forêt complètement à l'abandon depuis des années.

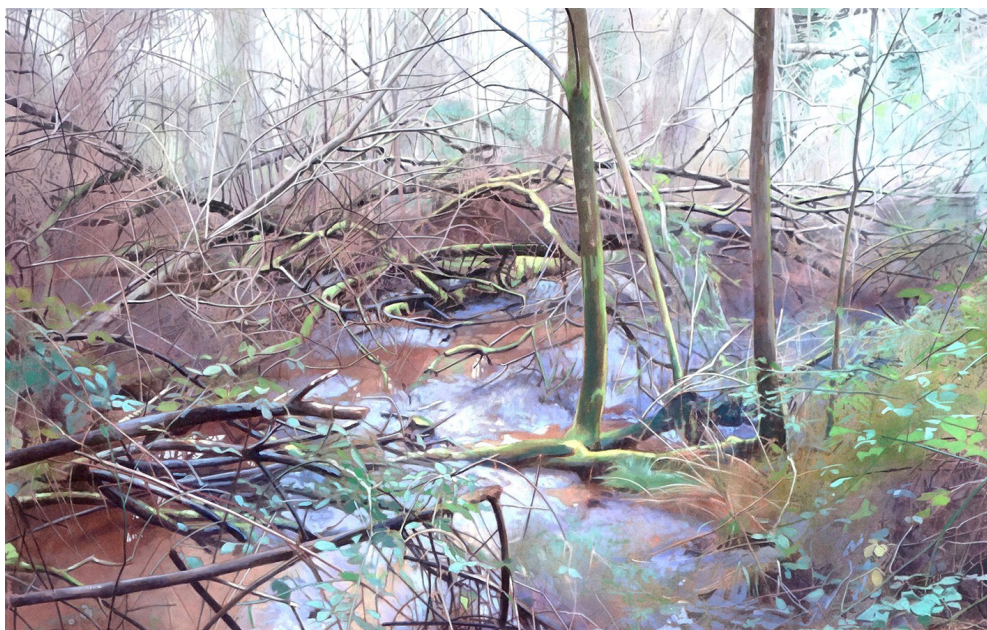
J'ai été profondément déstabilisé. Tout était vivant. Je ne savais pas comment aborder cette complexité.

J'y suis allée sur une période d'un an afin de traverser toutes les saisons.

Et à l'atelier, j'ai commencé à interpréter cet univers puissant à partir de mes photographies.

La Gourdoire 3, 2024, acrylique sur toile non tendue sur châssis (88x138,5cm)

La Gourdoire 2, 2024, acrylique sur toile (93x141 cm)



Cette expérience va bouleverser la suite de mon travail et ouvrir ma réflexion au monde du vivant autre que l'humain.

J'ai commencé à lire et écouter Francis Hallé et les nombreux autres botanistes qui développent depuis plusieurs années une nouvelle approche de la vie de la forêt.

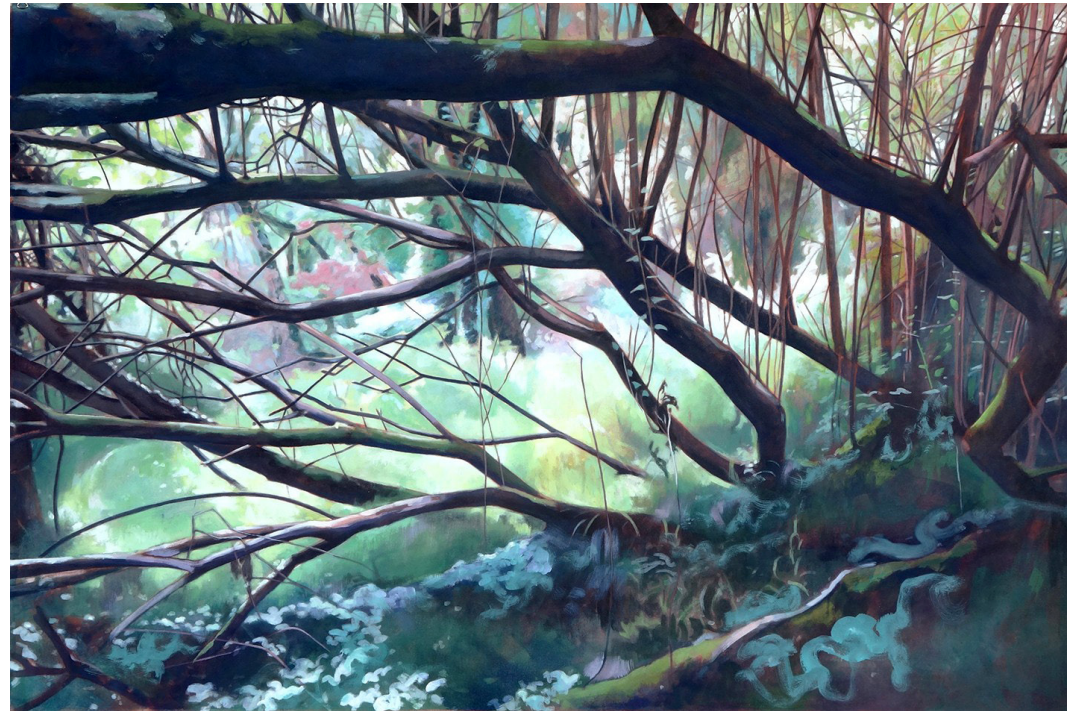
La Gourdoire 4, 2024, acrylique sur toile libre (90x134,5cm)

La Gourdoire 17, 2024, acrylique sur toile (50x65 cm)

La Gourdoire 20, 2024, acrylique sur toile (50x65 cm)

La Gourdoire 16, 2024, acrylique sur toile (50x50 cm)

La Gourdoire 21, 2024, acrylique sur toile (50x65 cm)



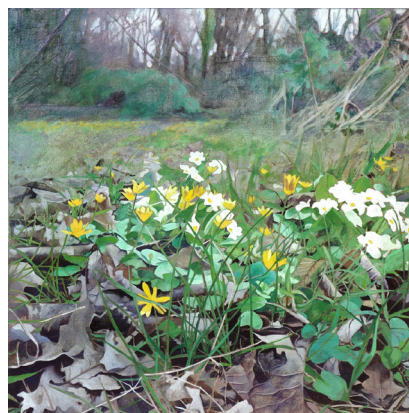
6.2. 2025, la Forêt domaniale de Dreux

Sur la proposition de Lucile Hitier, directrice du Centre d'art l'ar[T]senal à Dreux, dans le cadre de l'exposition Co-existences à laquelle je participe avec huit peintures de la série *La Gourdoire*, j'ai entamé un travail sur la Forêt domaniale de Dreux toute proche de mon atelier.

Une tout autre nature !

Aujourd'hui entretenue et exploitée par l'ONF la forêt est divisée en parcelles et fait l'objet de coupes et de nettoyage des arbres morts à l'exception de quelques-uns pour maintenir la biodiversité.

Par ailleurs, la forêt qui fut délimitée et dessinée au XVIII^{ème} siècle pour la chasse à courre, toujours pratiquée aujourd'hui, est traversée de grandes allées dégagées, disposées en étoile, bien loin des traces d'animaux qui étaient mes seuls repères dans la forêt bretonne.



Bientôt le printemps 1, 2025, peinture cellulosique sur toile (81x65 cm)

Bientôt le printemps 2, 2025, peinture cellulosique sur toile (81x65 cm)

Après la coupe, 2025, peinture cellulosique sur toile (81x65 cm)

D'un arbre à l'autre, 2025, peinture cellulosique sur toile (50x73 cm)



Cette période d'exploration de vivant m'a motivée pour faire de nouvelles recherches techniques afin d'abandonner la peinture à base de plastique qu'est l'acrylique.

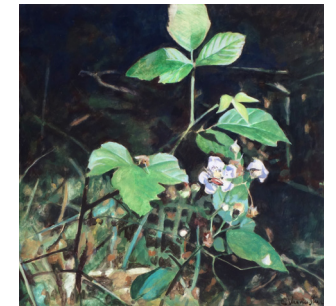
Ainsi, j'ai retrouvé d'anciens enseignements sur la peinture d'icône à la tempera (peinture à l'œuf).

Mes premières peintures qui expérimentent cette nouvelle technique, grasse et maigre à la fois (l'œuf est une émulsion) me réjouissent. Un ajustement au sujet qui a tout son sens.

Un instant, 2025, peinture à l'œuf sur bois, (21x21 cm)

Tems suspendu , 2025, peinture à l'œuf sur toile (24x41 cm)

Rayon de lumière, 2025, peinture à l'œuf sur toile (60x160cm)





Catherine Van den Steen

Artiste peintre

Diplômée de l'École Nationale Supérieure des Beaux- Arts de Paris (1985)

Vit et travaille entre la région parisienn et l'Eure et Loir

Première exposition en 1987, galerie Katia Granoff à Paris.

EXPOSITION PERSONNELLES (sélection)

- 2024 - *Entrelacs*, Galerie La Boucherie, Saint Briac (35)
- *Portraits d'exil*, La Barcarolle, Saint Omer (62)
- 2023 - *Portraits d'exil*, La Vitrine La Terrasse, espace d'art de Nanterre (92)
- *Saisons, entre Berry et Limousin* - Les Rendez-vous de la Chapelle, Le Dorat (87)
- *Portraits d'exil*, La Fabrique - Centre d'art, Montreuil (69)
- 2022 - *Portraits d'exil*, Villeurbanne capitale française de la culture, Hôtel de Ville de Villeurbanne, Villeurbanne (69)
- *Portraits d'exil*, atrium de l'Hôtel de Ville de Lyon, Lyon (69)
- Présentation du projet *Rising-Soulèvement*, au 210, Paris 10 e
- 2019 - *Rubens à New York*, Les Rendez-vous de la Chapelle, Le Dorat (87)
- 2018 - *Rubens à New York*, au 210, Paris 10 e
- 2017 - *Torche*, d'après Assia Djebar Galerie A - Vidéo-project, Denée (49)
- 2015 - *Villiers-le-Bel* - l'artothèque L'Art Tôt, Villiers-le-Bel, Val d'Oise (95)
- 2014 - *Istanbul/In Situ*, Galerie Gama, Istanbul, TURQUIE
- 2013 - *Au Bord*, Villeneuve-La-Garenne, Hauts de Seine (92)
- (Textes du catalogue de Bernard Point, commissaire d'exposition et Jean-François Bouthors, éditeur et écrivain).
- 2012 - *In Cité/In Situ*, Palais du Luxembourg, Paris 6e
- (Textes du catalogue d'Esther Benbassa, sénatrice et de Bernard Point).

- 2011 - *Drie keer Belgisch/Belge trois fois*, Galerie Dubois-Friedland, Bruxelles, BELGIQUE.
- *Drie keer Belgisch/Belge trois fois*, Trois expositions simultanément : BOZAR (Bruxelles)
- 2010 - Musée d'Art Moderne et d'Art Contemporain, MAMAC (Liège) ;
- Consulat général de France d'Anvers, (produit par le FOTO MUSEUM d'Anvers) BELGIQUE.
- (Textes du catalogue :Werner Moron, artiste et Jean-François Bouthors)
- *Dans la lumière du monde*, Espace André Malraux, Herblay (95)
- 2008 - *Dans la Lumière du monde*, Invitée à l'Institut Culturel Français d'Ukraine à Kiev, Lviv et Donetsk en UKRAINE
- 2007 - *Dans la lumière du monde* , Carreau de Cergy Val d'Oise (95) et Galerie Guillaume, Paris 8e
- (Textes du catalogue de Christian Caujolle, fondateur de l'agence VU' et de Catherine Chalié, philosophe)
- 2006 - *Exode*, Einstein Forum, Potsdam, ALLEMAGNE.
- *Du Commencement*, Maison des Arts, Évreux, l'Eure (27)
- (Texte du catalogue de Pascale Le Thorel).
- 2005 - *Exodes*, Gallery Roman Petrovic, Sarajevo, BOSNIE-HERZEGOVINE
- Invitée lors du festival d'Hiver de Sarajevo de 2005
- *Exodes*, Hôtel de Ville de Blois, Loire et Cher (41)
- *Genèse*, Galerie Guillaume, Paris 8e
- 1998 - *ReConnaissance*, Maison Gérard Philipe, Cergy, Val-d'Oise (95)
- (Textes du catalogue de Michel Crépu et Annie Ernaux).
- 1987 - *Ombre et Lumière*, Galerie Katia Granoff, Paris 8e

Catherine Van den Steen

Artiste peintre

EXPOSITION COLLECTIVES (sélection)

- 2025 - Co-existence, l'arTsenal, centre d'art contemporain, Dreuc (28)
- Inventer l'aventure, La Terrasse, espace d'art, Nanterre (92)
- De mains en mains, exposition du collectif le CAN (collectif d'artistes de Nanterre) (92)
- Correspondance (1), Chapelle de l'Hôtel Dieu, avec les amis de l'arTsenal, 28310 Dreux
- 2024 - L'art à la Source, Elizabeth et Gérard GAROUSTE, Palais des Festivals, 35800 Dinard
- 2023 - Au figuré, exposition en duo, Moments artistiques, 75003 Paris
- 2021 - Story#5- Instincts de ciel – invitée par Khaos, immeuble BOOST Saint Denis (93)
- S'élancer, première exposition du collectif le CAN (collectif d'artistes de Nanterre)
- 2020 - Papiers Vivants, Nanterre (92)
- Invitation, au 210 – Paris 10 e
- 2016 - Épines d'Eden, Galerie Dubois – Friedland - Bruxelles, BELGIQUE
- 2014 - Dessins, Galerie Caroline Vachet, Lyon
- 2011 - On vient tous de quelque part, exposition franco-allemande, Éragny, Val d'Oise (95) (commissariat de l'exposition)
- 2002 - Échange artistique, Centre d'Art, Columbia (Maryland), ÉTATS-UNIS
- 1999 - Le corps en personne, Saint-Ouen-l'Aumône, Val-d'Oise (95)
- 1995 - Salon MAC 2000, Paris
- Cité à Comparaitre, Préfecture du Val d'Oise, Cergy-Pontoise, Val-d'Oise (95) (commissariat de l'exposition)
- 1994 - Trois artistes français, trois artistes italiens, Fano, ITALIE

RÉSIDENCES

- 2015 - Galerie A, Denée, Maine et Loire (49)
- 2013 - Six semaines, invitée par la galerie Gama, Istanbul, TURQUIE
- 2009 - 2010 - Collège Évariste Galois, - Écritures de Lumière, un programme du Ministère de la Culture, Nanterre (92)
- 2004 - 2005 - Résidence de six mois, domaine de Villarceaux, association La Source de Gérard Garouste, Val d'Oise (95)
- 1999 - 2001 - Résidence d'un an et demi, La Caserne (Usine Ephémère), Pontoise (95)

PÉDAGOGIE et créations collectives

- 2021 - 2023 - Cours de modèle vivant, CY école de design, université de Gergy / Saint Germain en Laye
- 2017 - Programme P.E.A.C. Lycée Kastler Cergy- Val d'Oise
- 2016 - Programme « Un an avec le Louvre » Nanterre - P.E.A.C. Lycée Kastler Cergy-Val-d'Oise
- 2015 - Programme « Un an avec le Louvre » Nanterre - P.E.A.C. Lycée Kastler Cergy-Val-d'Oise
- 2014 - Artiste invitée à Waring School, Beverly USA (<http://www.waringschool.org/page>)
- 2004 - 2024 Association La Source - Garouste. Fait régulièrement des ateliers avec La Source-Villarceaux, Dinard, Paris, La Gueroulde.
- 2004 - 2012 Ateliers tous publics, Abbaye de Maubuisson, Site d'Art contemporain du Val d'Oise.
- 2012 - 2023 Ateliers jeunes et adultes, ville de Nanterre, Haut de Seine
- 2010 Projet - Mots-Lux, classe de 4e Collège Évariste Valois, Nanterre, (92)

Catherine Van den Steen

Artiste peintre

ÉDITION

- 2022 *Portraits d'exil*, édition BUCHET/CHASTEL, préface de Paul Ardenne (sortie juin 2022)
- 2017 *Villiers-le-Bel*, escapade, livre d'artiste, texte de Jean-François Bouthors
- 2010 *3 Keer Belgische/Belge 3 fois*, textes de Werner Moron et Jean-François Bouthors
- Éditeur Façon de Voir et les Ateliers d'Art Contemporain – Liège – Belgique



Atelier dans l'ancienne Papeterie Firmin Didot à Sorel Moussel en Eure et Loir